

# bOKUK

사용설명서

## 보국 리모컨 냉풍기

BKCF-19R03



- 사용전에 안전을 위한 주의사항을 반드시 읽고 정확하게 사용하세요.
- 고객의 안전과 올바른 사용을 위해 반드시 필요하니 보관하여 주세요.
- 본 제품은 국내에서만 사용하도록 만들어져 있습니다.
- 해외에서는 품질을 보증하지 않습니다.

## I 안전을 위한 주의사항

주의사항은 아래와 같이 구분하고 있으며, 안전에 관한 중요한 내용으로 잘 읽고 반드시 지켜주시기 바랍니다.



**경고** : 사람이 대형사고 또는 중상을 입을 가능성이 있는 내용

**주의** : 사람이 상해를 입거나 물적 손해가 발생할 가능성이 있는 내용

**제품을 개조, 분해 및 수리하지 마세요.**  
화재, 감전, 상해의 원인이 됩니다.



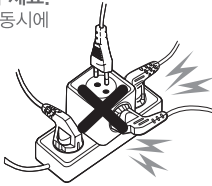
경고

**제품 동작 중에는 그릴 안에 절대로 물건이나 손을 넣지 마세요.**  
제품의 파손, 고장의 원인이 되며 상해를 입을 수 있습니다.  
특히, 어린이가 있는 가정에서는 주의하세요.



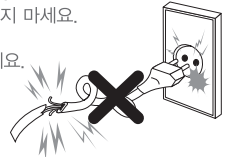
경고

**콘센트를 단독으로 사용해 주세요.**  
하나의 콘센트에 여러 가지를 동시에 사용하면 콘센트 발열로 인한 화재의 원인이 됩니다.



경고

**전원 플러그를 손상시키지 마세요.**  
전원코드를 연장하지 마세요.  
전원코드 위에 물건 등을 놓지 마세요.  
전원코드/플러그 파손 시,  
당사 고객센터로 문의하세요.



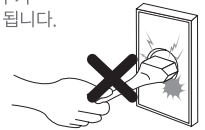
경고

**습기가 많은 곳에서 사용하지 마시고, 젖은 손으로 플러그를 만지지 마세요.**  
감전의 원인이 됩니다.



경고

**전원 플러그를 뺄 때는 플러그를 잡고 빼 주세요.**  
코드선을 잡고 빼면 심선의 일부가 단선되어 발열, 발화의 원인이 됩니다.



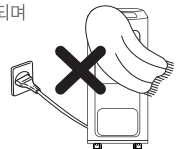
경고

**가까이에서 오랜 시간 사용하지 마세요.**  
수면시 밀폐된 공간에서 장시간 사용 시 질식의 우려가 있으며 특히 어린이, 환자, 노약자에게는 더욱 좋지 않습니다.



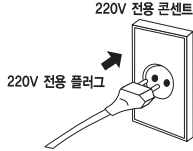
경고

**제품 위에 수건, 옷, 기타 천 등을 걸어 놓지 마세요.**  
천이 감겨 들어가 고장의 원인이 되며 날개가 구속되어 발열로 인한 화재의 가능성이 있습니다.



경고

사용 시에는 사용 전압을 필히 확인 바랍니다.  
이 제품은 교류 220V, 60Hz 전용입니다.



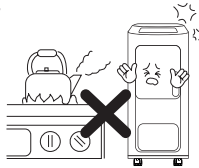
주의

분무식 살충제, 벤젠, 시너 등을  
사용하지 마세요.  
플라스틱이 변질되거나  
금속 부식의 원인이 됩니다.



주의

온도가 높은 화기 근처에서 사용하지 마십시오.  
화재의 원인이 될 수 있습니다.



주의

경사진 곳, 테이블 모서리 등  
쉽게 넘어질 수 있는 곳에서 사용하지 마세요.  
냉풍기가 넘어져 물이 넘쳐흐르며,  
파손 및 상해의 위험이 있습니다.



주의

- 사용 후 물통 분리 시에는 콘센트로부터 최소 80cm 떨어진 곳에서 분리해 주십시오.
- 제품 특성상 수분이 포함된 냉풍이 나오므로 다른 전자제품의 가까운 곳이나 콘센트를 향하지 않도록 하세요.
- 평탄한 바닥면에서 사용하고, 테이블 등 물건 위에 올려둔 채 사용하지 마십시오.
- 물통에 물이 채워진 상태에서는 제품을 이동하지 마십시오.
- 제품이 심하게 흔들리거나 이상한 소음이 발생될 때에는 사용을 중지하시고 가까운 대리점이나 A/S센터로 문의하여 주세요.  
(조립이 불안정하거나 모터의 이상으로, 계속 사용하시면 고장 및 발화, 상해의 위험이 있습니다.)
- 운전 중에는 제품을 이동하지 마세요. (파손되거나 상해의 위험이 있습니다.)
- 외출하거나 장시간 사용하지 않을 경우에는 반드시 전원 플러그를 뽑아 주세요.
- 실외 및 직사광선이 닿는 장소에는 사용하지 마세요.
- 사용 중에 전원 플러그를 뽑지 마세요.
- 제품에 심한 충격을 주거나 떨어뜨리지 마세요.
- 폐가전 제품 처리시 지정된 절차에 따라 폐기하세요.
- 다음 장소에서는 사용하지 마세요.  
(커튼이나 블라인드 등 그릴 속으로 감겨들어 갈 물건이 있는 곳, 가스레인지나 열원이 가까운 곳, 인화성 가스나 전기적 합선이 일어날 우려가 있는 곳, 비가 들이치거나 습기가 높은 곳)
- 오랜 시간 사용한 제품은 잘 점검하기 바랍니다.
- 그릴이 파손된 상태로 동작시키지 마세요. (이상 소음 및 파편으로 인해 상해의 위험이 있습니다.)
- 전원코드가 파손된 경우에는 서비스센터 또는 제조사에서 코드를 교환하세요.

※위에 지시되어 있는 사항들은 제품을 안전하고 정확하게 사용하여 예상치 못한 위험이나 손해를 예방하기 위한 것이므로 반드시 지켜 주십시오.

## 제품사양 및 각부 명칭

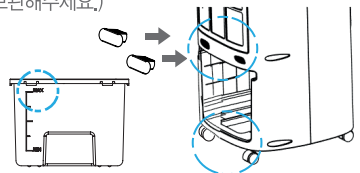


|      |                 |        |                 |    |        |
|------|-----------------|--------|-----------------|----|--------|
| 모델명  | BKCF-19R03      | 외형치수   | 400x415x930(mm) |    |        |
| 정격전압 | 220V~240V, 60Hz | 정격소비전력 | 190W            | 중량 | 약 13kg |

※제품의 형태는 모델에 따라 다소 차이가 있을 수 있으며, 품질 향상을 위해 예고없이 변경 될 수 있습니다.

### 동작준비

1. 이동 바퀴 4개를 본체 하단부에 조립하여 주세요. (바퀴가 조립되지 않은 상태에서는 동작 시키지 마세요.)
2. 전선 줄감개를 알맞은 위치에 넣어주세요. (제품 미 사용 시 줄을 감아 보관해주세요.)
3. 물통을 빼내어 최대 수위선까지 깨끗한 물을 채워 주세요.
4. 물통을 제 위치에 장착 바랍니다.
5. 전원 플러그를 교류 220V 전용 콘센트에 꽂아주세요.



## | 사용방법



### [전원]

플러그 연결시 전면부에 LED 램프가 켜지며, 현재온도를 표시합니다. 본체 또는 리모컨의 [전원]버튼을 누르면 제품을 동작 및 정지합니다. 동작 시에는 상태 표시창에 불이 들어옵니다. 동작 시에는 슬라이드 문이 내려가며 정지 시에는 슬라이드 문이 다시 올라옵니다.



### [풍량]

본체 또는 리모컨의 [풍량] 버튼을 누를 때마다 [1단 ~ 3단] 순으로 (반복) 3단계로 설정 할 수 있으며 상태 표시창에 바람의 세기에 따른 불이 들어옵니다.



### [회전 기능]

본체 및 리모컨의 [좌우회전] 버튼을 누르면 좌우회전이 동작됩니다. 동작 시에는 LED 표시창에 표시됩니다.



### [모드 선택]

본체 및 리모컨의 [모드] 버튼을 누르면 상태 표시창에 바람의 스타일이 표시되며 한번 누를 때마다 [일반풍 - 자연풍 - 수면풍] 순으로(반복) 설정 할 수 있습니다.

- 자연풍 : 짧은 간격으로 바람세기가 순환하여 자연 바람에 가까운 리듬감 있는 모드
- 수면풍 : 수면중 체온이 낮아지는 것을 방지해 편안한 수면을 위한 모드



### [시간 설정]

본체 [타이머] 버튼을 한 번 누를 때마다 시간표시 램프에 불이 들어오면서 최소 1시간에서 최장 9시간까지 시간 조절이 가능합니다.

※설정완료 후 LED표시창에 시간(h)이 반복적으로 표시됩니다.



### [냉풍 기능]

본체 또는 리모컨의 [냉풍] 버튼을 누르면 상태 표시창에 불이 들어오고 워터필터를 통과한 찬바람이 배출됩니다. 냉풍기능으로 사용하지 않을시 물없이 선풍기로 사용가능합니다.

※물이 부족하면 냉풍기능은 자동으로 멈추며, 물부족 또는 물통이 빠지면 알람이 3회 울리며 램프가 깜빡입니다.



### [초강풍 기능]

본체의 [초강풍] 버튼을 누르면 최대 풍량인 4단계로 동작됩니다. 한번 더 누르면 일반풍 모드로 돌아갑니다.

※필터건조 동작 중 필터건조 버튼을 다시 누르면 일반 풍 1단으로 돌아갑니다.



### [필터건조]

필터건조 버튼을 누르면 20분 동작 후에 자동으로 전원이 꺼집니다.

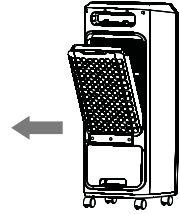
※필터건조 시 [필터건조], [전원] 버튼만 사용 가능하며 기타기능은 잠금상태가 됩니다.

※리모컨을 리모컨 수신부 방향으로 향하시고 동작 시 장애물이 있거나 거리가 멀 경우 원활하지 않을 수 있습니다.

## | 제품관리 방법

### 먼지필터 및 워터필터 청소

- 부드럽고 깨끗한 공기 배출을 위하여 먼지나 다른 이물질이 부착 되지 않도록 한 달에 한 번은 청소해 주세요.
- 후면 커버(먼지필터)는 앞으로 당겨 분리 하세요.
- 진공청소기나 부드러운 솔로 가볍게 청소해 주세요.
- 알코올, 산성 등의 화학 제품은 절대 사용하지 마십시오.
- 세척 후에는 깨끗한 물에 행군 다음 완전히 건조시켜 사용하세요.



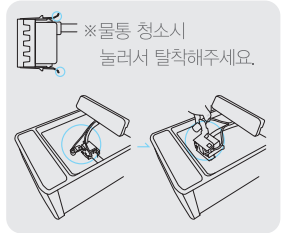
### 물통 청소

- 그림과 같이 물통을 빼내고 물 펌프를 탈착한 후 완전히 분리하여 부드러운 천이나 중성세제를 이용하여 물때를 제거해 주세요.
- 물통의 물을 오래 두면 세균이 증식하거나 냄새가 날 수 있으므로 이틀에 한번씩 물통의 물을 교환하거나 세척해 주세요.
- 이를 이상 사용하지 않을 때에는 위생을 위해 반드시 물통의 물을 비워주세요.
- 물통 안에 물통커버는 분리시키지 마시고 그대로 세척해주세요.



### 본체 청소

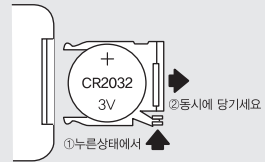
- 본체의 청소는 눈으로 보이는 외관만 하시고 분리는 하지 마십시오.
- 물이나 중성세제 등을 부드러운 천에 적서 오염된 부분을 중심으로 닦아주세요.
- 벤젠 등 유기용제는 절대 사용하지 마십시오.
- 본체 청소 시 제품 틈새 및 송풍구에 물이 들어가지 않도록 주의 하세요.
- 청소를 한 후 마른 걸레를 이용하여 기기의 물기를 완전히 제거하세요.
- 장기간 보관하실 때에는 비닐봉지 등에 넣은 다음 습기가 없는 건조한 곳에 보관하여 주십시오.



※청소 전 반드시 전원코드를 콘센트로부터 뽑아 주시고, 기기 내부의 청소는 당사 고객센터담실로 문의하여 주세요.

### 리모컨 건전지 교체 방법

- 리모컨 후면 케이스를 그림과 같은 방법으로 열어 건전지를 교체/장착해주세요.
- 반드시 건전지 규격(3V CR2032)와 동일한 건전지를 사용하세요.  
규격이 다른 건전지 사용시 후면 케이스가 열리지 않을 수 있습니다.
- 리모컨 사용 후에는 분실되지 않도록 본체 리모컨 보관함에 보관해주세요.
- 건전지 비극면이 위를 향하게 결합하여 주세요.



## | 고장신고 전 확인 사항

※아래와 같이 점검 후에도 이상이 있을 때는 제품 사용을 멈추고 당사 고객센터담실로 문의하십시오.

| 증상            | 확인  | 조치  |
|---------------|---|---|
| 제품이 동작되지 않아요  | <ul style="list-style-type: none"> <li>●전원 플러그는 잘 꽂혀있나요?</li> <li>●송풍구의 틈새에 이물질이 끼어있지 않나요?</li> <li>●먼지 필터에 이물질이 끼어있지 않나요?</li> </ul> | <ul style="list-style-type: none"> <li>●전원 플러그를 정확히 꽂아 주십시오.</li> <li>●송풍구에 이물질을 제거해 주세요.</li> <li>●먼지필터를 세척해 주세요.</li> </ul> |
| 냉풍 기능이 되지 않아요 | <ul style="list-style-type: none"> <li>●물통이 올바르게 장착되어 있나요?</li> <li>●물통에 물이 부족하지는 않나요?</li> </ul>                                     | <ul style="list-style-type: none"> <li>●물통의 수위선에 맞추어 물을 채운 다음 물통의 제 위치에 다시 장착하십시오.</li> </ul>                                 |



# 품질보증서



본 제품은 철저한 품질관리와 검사에 합격된 제품으로 보증기간 내에 제조상의 결함이나 자연발생적으로 고장이 났을 경우 아래 내용과 같이 본 제품을 보증해 드립니다.

## 보증범위

- 본 보증서는 국내에서만 유효합니다.(해외에서 사용할 경우 보증을 받을 수 없습니다.)
- 본 제품의 수리용 부품 보유기간은 제조일로부터 5년입니다.
- 본 제품의 보증기간이 경과한 후 발생한 고장에 대해서는 실비를 청구합니다.

|        |            |   |     |            |    |        |    |
|--------|------------|---|-----|------------|----|--------|----|
| 제품명    | 보국 리모컨 냉풍기 |   | 모델명 | BKCF-19R03 |    |        |    |
| 판매일    | 년          | 월 | 일   | 품질보증기간     | 2년 | 부품보유기간 | 5년 |
| 고객성명   |            |   | 전화  | 주소         |    |        |    |
| 대리점 상호 |            |   | 전화  | 주소         |    |        |    |

※수리를 의뢰할 때는 구입일자가 기재된 본 보증서를 제시해야 충분한 서비스를 받으실 수 있으므로 잘 보관하시기 바랍니다.

1. 본 제품에 대한 품질 보증은 보증서에 기재된 내용으로 보증 혜택을 받습니다.
2. 무상보증 기간은 구입 일로부터 산정되므로 구입일자로 기재 받으시기 바랍니다.  
(구입일자 확인이 안 될 경우 제조년월일로부터 27개월이 경과한 날까지 품질보증 기간을 계산합니다.)
3. 가정용 제품을 영업 용도로 전환하여 사용할 경우의 보증기간은 반으로 단축 적용됩니다.
4. 이 보증서는 재발행되지 않습니다.

## 소비자 피해보상 안내

| 소비자 피해유형   |                                   | 보상내역                                   |                                 |      |
|--|-----------------------------------|--|---------------------------------|------|
|  |                                   | 보증기간 이내                                | 보증기간 경과 후                       |      |
| 정상적인 사용상태에서 자연발생한 성능 기능상의 고장 발생 시 (부품보유 기간 이내)   | 구입 10일 이내에 중요한 수리를 필요로 하는 경우      | 제품교환 또는 구입가 환불                         | -                               |      |
|  | 구입 1개월 이내에 중요 부품에 수리를 필요로 하는 경우   | 제품교환                                   | -                               |      |
|  | 교환된 제품이 1개월 이내에 중요한 수리를 필요로 하는 경우 | 구입가 환불                                 | -                               |      |
|  | 수리가능                              | 하자발생시<br>동일 하자에 대하여 수리했으나 고장이 재발 (3회째) | 무상수리                            | 유상수리 |
|  | 수리용 부품을 보유하고 있지 않아 수리할 수 없는 경우    | 제품교환 또는 구입가 환불                         | 정액 감가상각한 잔여금액에 구입가의 5%를 가산하여 환불 |      |
|  | 소비자가 수리 의뢰한 제품을 사업자가 분실한 경우       | 제품교환                                   | -                               |      |
| 소비자의 고의 과실에 의한 성능 기능상의 고장  | 수리가 가능한 경우                        | 유상수리                                   | 유상수리                            |      |
|  | 수리할 수 없는 경우                       | 유상수리에 해당하는 금액징수후 제품교환                  | 별도 정하는 당사 기준에 준함                |      |
| <ul style="list-style-type: none"> <li>● 천재지변(화재, 염해, 가스, 지진, 풍수해 등)에 의해 고장이 발생하였을 경우</li> <li>● 사용상 정상 마모되는 소모성 부품을 교환하는 경우</li> <li>● 사용 전원의 이상 및 접속기기의 불량으로 인하여 고장이 발생하였을 경우</li> <li>● 기타 제품 자체의 하자가 아닌 외부 원인으로 인한 경우</li> <li>● 서비스 센터의 수리기사가 아닌 사람이 수리 또는 개조하여 고장이 발생하였을 경우</li> <li>● 보증서가 없거나 대리점 도장이 없는 경우</li> </ul> |                                   | 유상수리                                   | 유상수리                            |      |

※ 명시되지 않은 사항은 공정거래위원회 고시 소비자 피해 보상 규정에 따릅니다.

※ 제품 판매 시 공란의 내용을 필히 기입해 주십시오.

# (주) 보국전자

[www.bokuk.com](http://www.bokuk.com)

## 전국 A/S센터

A/S 및 제품문의 1588-8775  
대구광역시 달서구 성서서로 57

- 본 제품을 구입해 주셔서 감사드립니다.
- 본 제품의 안전하고 올바른 사용을 위하여 제품을 사용하기 전에 반드시 사용설명서를 읽어주시고, 본 제품을 폐기하실 때까지 소중히 보관하여 취급 상 문제점이나 결함이 발생하였을 시에는 유용하게 활용하여 주십시오.