



사용설명서

웰스파 슬림 온수매트

온도조절기: B-1400



- 사용전에 안전을 위한 주의사항을 반드시 읽고 정확하게 사용하세요.
- 고객의 안전과 올바른 사용을 위해 반드시 필요하니 보관하여 주세요.
- 본 제품은 국내에서만 사용하도록 만들어져 있습니다.
- 해외에서는 품질을 보증하지 않습니다.
- 반드시 생수 또는 정수된 물을 사용하세요. 지하수, 수도물, 식염수, 얼음, 기타 이물질 등은 절대 사용하지 마세요

| 차례

- 제품사양 / 공지사항 2
- 각 부분 명칭 및 구성품 3
- 안전을 위한 주의사항 4
- 제품설치 및 주의사항 6
- 사용방법 7
- 냉순환 설정 / 호스분리 방법 / 제품관리방법 8
- 주의사항 9
- 이상점검 기능 안내 / A/S 신청방법 10

| 제품사양

온도조절기 제원 적용모델은 안전인증번호에 등록된 모델에 한함

적용제품	모델명	사이즈 표시	사이즈(cm)	소비전력	안전인증번호	전자파적합성번호
온수매트	B-1400	S	100 X 200	290W	YC07003-14001	MSIP-REM-BK3 -BK-14IS1400WM
		D	145 X 200			

※ 위 사양은 품질향상을 위해 예고없이 변경될 수 있습니다.

매트 제원

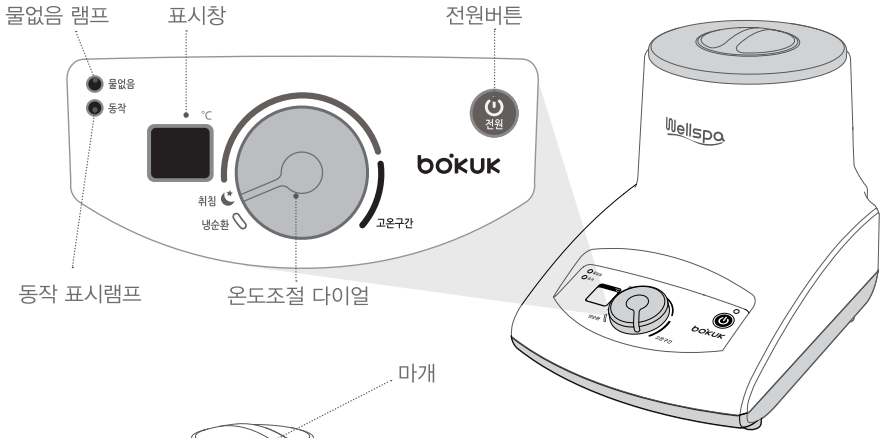
구분	사이즈(cm)	호스사이즈	전체 물용량
싱글	100 x 200	내경:Ø5, 외경:Ø8	1200ml
더블	145 x 200		

※ '전체 물용량'은 조절기와 매트 전체에 들어가는 물용량으로 사용환경에 따라 변경될 수 있습니다.

| 공지사항

- 본 제품은 제조물책임법에 따라 법률적 수명기간은 10년으로 정해져 있습니다.
구입일(구입일이 확인 안될 경우 제조일 기준함)로부터 10년이 지난 제품이 결함이나 하자로 인하여 물적, 신체적 손해를 입었다 하더라도 제조물책임법에 의거 자연수명으로 간주되어 손해배상을 받을 수 없음을 의미합니다.
- 제품 아래에 퍼 놓는 이불은 두겹게, 제품 위에 덮는 이불은 얇게 사용하세요.
제품의 아래에 퍼 놓는 이불이 두꺼울수록 보온력이 좋아지므로 전기료가 절감되고 제품의 수명을 연장되며, 제품 위에 덮는 이불이 두꺼울수록 인체로 전달되는 열이 낮아지므로 전기료가 증가하고 제품의 수명이 단축되며 과열발생의 원인이 됩니다.
- 제품의 보다 안전한 사용을 위하여 기능 및 외관상 문제가 없더라도 3년이 지나면 점검을 받으시기 바랍니다.
(점검: 무상 · 운송비: 고객부담)

각 부분 명칭 및 구성품



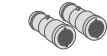
[온도조절기 전면]



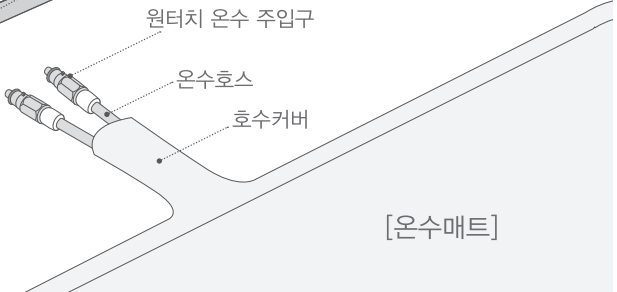
[온도조절기 후면]



[부속품]



원터치 배수캡



[온수매트]

※제품의 형태 및 구성품은 모델에 따라 다소 차이가 있을 수 있으며, 품질 향상을 위해 예고없이 변경 될 수 있습니다.

| 안전을 위한 주의사항

주의사항은 아래와 같이 구분하고 있으며, 어느 것이나 안전에 관한 중요한 내용으로 반드시 지켜주시기 바랍니다.



경고 : 사람이 대형사고 또는 중상을 입을 가능성이 있는 내용

주의 : 사람이 상해를 입거나 물적 손해가 발생할 가능성이 있는 내용

경고

본 제품은 220V / 60Hz 전용 제품이므로 반드시 접지가 있는 전용 콘센트를 사용하십시오.

경고

물기 및 누전 요인이 있는 곳은 피하여 설치하시고 젖은 손으로 전원플러그를 꽂거나 빼지 마십시오.

경고

제품에 어린 아이가 접근 및 조작하지 못하도록 하여 주십시오. 화상 및 감전의 위험이 있습니다.

경고

전선이 손상된 경우에는 즉시 사용을 중지하시고, 제조사 또는 인증된 서비스센터, 전문 기술자를 통해 교체하시어 안전사고를 예방하시기 바랍니다.

경고

당사 서비스 요원 이외에는 절대로 분해, 수리, 개조를 하지마십시오. 제품의 고장 및 화재, 감전의 원인이 되며 당사가 책임을 지지 않습니다.

경고

전원플러그를 동시에 많이 꽂아 사용하지 않아주시고 단독 콘센트를 사용하여 주십시오. 과열 및 화재의 원인이 됩니다.

경고

반드시 전원플러그 부분을 잡고 뽑아주시고 전원코드 부분을 잡아 당겨서 빼지 마십시오. 코드 부분이 파손될 경우 화재 및 감전의 원인이 됩니다.

경고

조절기를 발로 차거나 넘어뜨리지 마세요. 화상 및 고장의 원인이 됩니다.

경고

물 주입구에 손가락은 넣지 마십시오. 뜨거운 물에 화상을 입을 수 있습니다.

경고

제품 이동 또는 분리시 반드시 물이 식은 후 이동, 분리 하십시오. 뜨거운 물에 화상을 입을 수 있습니다.

경고

다음에 해당하는 사람은 장시간 사용할 경우 고열 또는 저온에 의한 화상을 입을 수 있으니 제품을 사용 하지 마세요

- 장애인, 유아, 어린이, 노인자, 약물복용, 음주 등 온도조절 및 온도감지능력이 떨어지는 사람
- 피부병, 당뇨병 등 질병이 있는 사람


주의

조절기에 넣으실 물은 반드시 생수나 정수된 물을 사용하시고 물의 온도는 30℃ 이하의 미온수를 사용하세요. 지하수, 수돗물, 식염수, 얼음, 기타 이물질 등을 넣어서 사용하면 고장의 원인이 됩니다.



주의

외출 등 제품을 사용하지 않거나 옮길 경우에는 반드시 전원스위치를 끄고 전원플러그를 빼주세요. 누전으로 인한 화재의 원인이 될 수 있습니다.



주의

설치 장소는 꼭 바닥이 수평이며 고정된 단단한 곳에 설치하십시오. 불안정한 상태에서 설치 및 사용시 화재 및 화상의 원인이 될 수 있습니다.



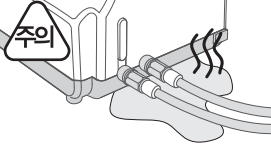
주의

제품을 청소하기 전, 반드시 전원스위치를 끈 다음, 코드를 뽑아주세요



주의

온수조절기에 충격을 주거나 떨어뜨리지 마십시오. 제품 고장의 원인이 됩니다.



주의

제품의 부적절한 사용으로 인해 뜨거운 물에 화상을 입지 않도록 항상 주의하십시오.



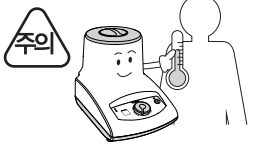
주의

물없이 가동하지 마시고, 초기에 물은 반드시 만수위까지만 채우세요. 보일러 보조물통에 물이 역류할 때에 넘칠 위험이 있습니다.



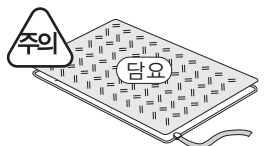
주의

겨울철에는 동파 우려가 있으니 제품을 오랫동안 사용하지 않을 경우, 물을 제거한 후 청소하여 보관하여 주십시오.



주의

취침시 설정온도는 체온과 유사한 온도로 설정하여 사용하지 마세요. 위험버튼 또는 위험구간으로 설정하여 사용하세요




주의

매트를 장시간 사용할 경우, 담요 등을 씌우고 사용하지 마세요. 저온 화상의 위험이 있습니다.



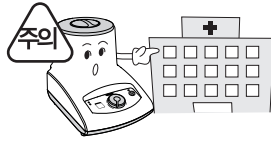
주의

사용 중, 호수가 꼬이거나 꺾이지 않도록 하십시오. 조절기와 매트가 연결된 부분의 호수가 꺾이면 온수의 순환이 막힐 수 있습니다.




주의

강한 바람이 불어오는 곳, 선반위의 물건이 떨어질 염려가 있는곳, 주위에 발화 물질이 있는 곳, 선반 위 및 전기용품 윗부분에서는 사용하지 마십시오.



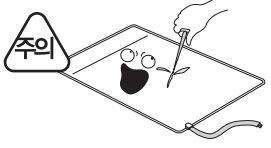
주의

인공 심장기 등 신체 내부에 기계적 물질을 소유한 사람이 본 제품을 사용할 경우에는 전문의와 상담하신 후 사용하여 주십시오.



주의

조절기 상단의 보조 물통은 절대 분리하지 마시고 조절기가 작동 중에는 절대 물보충구를 열지 마세요. 화상의 위험이 있습니다.



주의

매트를 날카로운 것으로 찌르거나 무거운것과 날카로운 것을 올려놓지 마십시오. 매트 손상의 원인이 될 수 있습니다.



주의

매트에서 누수현상이 나타날 경우에는 즉시 동치를 정지시킨 후 전원플러그를 뽑고, 서비스센터에 연락하십시오.

제품설치 및 주의사항

제품 설치 전 제품을 사용할 위치를 선택하여 온도조절기와 매트에 물을 채워주십시오.

※조절기 설치 시 인체와 약 30cm 정도 이상 간격을 두고 사용하셔야 전자파를 줄일 수 있습니다.



매트와 조절기가 동일 선상에 위치



매트가 조절기 보다 위쪽에 위치



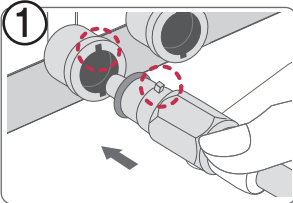
매트가 조절기 보다 아래쪽에 위치

조절기와 매트의 위치에 따라 전체 물용량이 달라질 수 있습니다.

※전체 물 용량이 달라지면 역류되는 물의 양이 달라 보조 물통의 물이 넘칠 위험이 있으니, 보일러와 매트의 위치는 최초 선택지에서 변경하지 마십시오.

※주의: 접지가 없는 콘센트를 사용 시 전기장이 제거되지 않을 수도 있으니 반드시 접지가 있는 콘센트를 사용하세요.

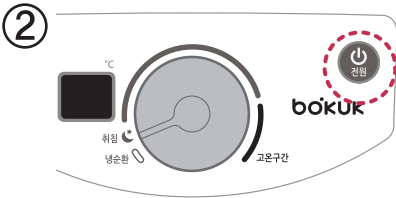
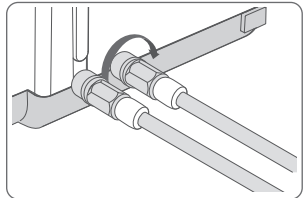
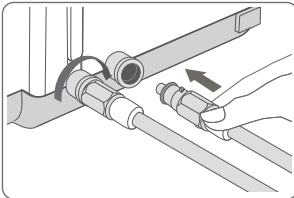
제품 설치 방법



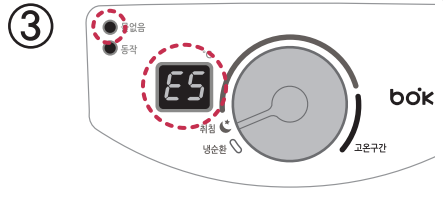
온수조절기를 개봉하여 매트와 연결합니다.

- ① 매트의 [원터치 온수 주입구]와 조절기의 [원터치 결속장치]를 연결해주세요
- ② 호스를 연결 후 [원터치 온수 주입구]를 밀면서 오른쪽으로 돌려 고정시켜주세요

※[원터치 배수장치]를 결합 후 사용하지 마세요. 작동시 화상의 위험이 있습니다.




온수조절기의 전원코드를 연결하고 전원 버튼을 눌러주세요.



전원을 켜면 [물없음]램프에 불이 들어오면서 E5가 표시되고, 경고음이 울리게 됩니다. (표시창에 E5 표시가 되기 전 설정된 온도 값이 표시 됩니다.)

④



조절기 상단의 마개를 열고 부력볼이 MAX를 유지하도록 물 채워 넣기를 반복해주세요.
 ※과하게 물을 넣으면 제품이 정지되어 물이 역류할 때 넘칠 위험이 있습니다.

⑤




물 부족 경고음이 울리지 않으면 온도 조절 다이얼을 이용하여 원하시는 온도를 설정하여 사용하십시오

| 사용방법


온도 설정 방법

①



온도를 올릴때:
다이얼을 오른쪽으로 돌려 원하는 온도에 맞추세요

②



온도를 내릴때:
다이얼을 왼쪽으로 돌려 원하는 온도에 맞추세요

※사용환경 및 사용자의 성향에 따라 실제온도가 다르게 느껴질 수 있습니다.

취침 설정 방법



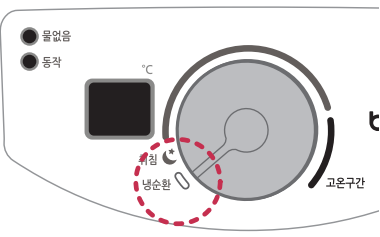
다이얼을 취침에 맞추시면 취침온도가 설정됩니다.
 (취침 설정시 온도는 30℃~33℃로 맞춰지게 됩니다.)

동파 방지 기능

현재 온도가 5℃ 이하 일 때 [동파 방지] 기능이 실행되며 온도가 15℃ 상승 시까지 동작합니다.

※동파방지 기능은 전원 콘센트가 연결되어야 동작합니다.

| 냉순환 설정(여름철 사용방법)



● 물없음
○ 동작

°C

°C

°C

냉순환

고온구간

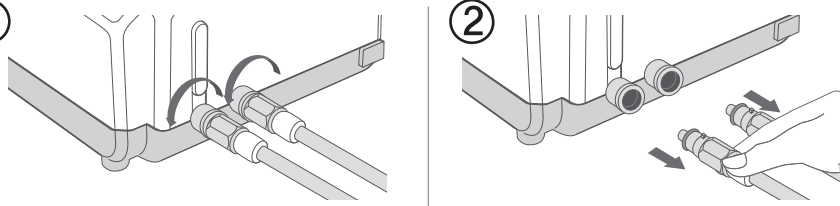
냉순환 작동표시

°C

냉순환 구간에 다이얼을 위치하여 사용하시면 물을 가열하지 않고 순환모터만 작동되어 여름철에 시원하게 이용하실 수 있습니다.
(냉수를 채워 주시면 시원한 냉매트로 사용이 가능합니다.)

※ 주의: 보조물통에 얼음이나 냉매로 사용되는 물질을 삽입하여 사용하지 마세요.
매트의 온도가 낮아져 신체적 이상이 발생할 수 있으며, 물 양이 증가하여 보조물통이 넘칠 수 있습니다.

| 호스 분리 방법



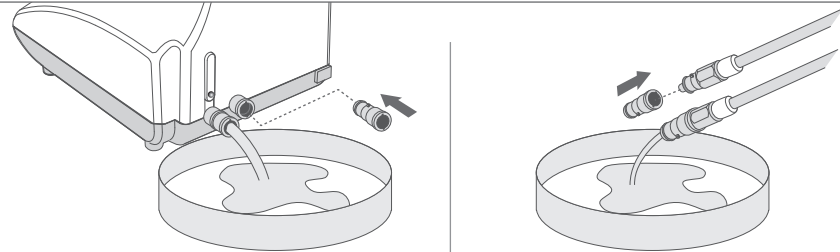
①

②

[원터치 온수 주입구]를 밀면서 좌측으로 돌립니다.
※화상의 위험이 있으니 반드시 호스 분리전 물을 식힌 후 분리하세요.

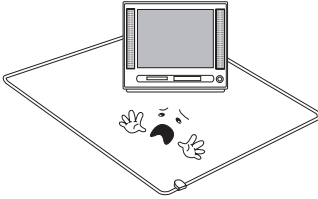
돌린 호스를 당겨 결속장치와 분리합니다.

| 제품 관리 방법

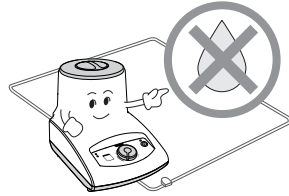


[원터치 배수캡]를 결합하여 온수조절기와 온수매트의 물을 제거 후 보관하여 주세요.
※온수매트 물 제거시 [원터치 배수장치]를 두 개 호스에 모두 연결해야 물이 제거됩니다.

보관 방법



장기간 보관시 가방을 이용하시고, 제품위에 무거운 물건을 올려놓지 마세요. 고장의 원인이 됩니다.



반드시 온도조절기와 온수매트의 물을 모두 제거한 후 보관하십시오. 고장의 원인이 됩니다.

일일 점검 사항



조절기의 연결 호스가 꺾이거나 접히면 온수가 순환되지 않으니 확인 바랍니다.
(연결호스 부위가 잘 연결되지 않으면 물이 새어나올 수 있으니 확인 해주세요.)



15시간

조절기는 작동 후 15시간이 지나면 자동으로 전원이 꺼집니다. 다시 전원을 켜다 켜시면 그 시점 부터 다시 15시간이 자동으로 설정됩니다.

주의사항

- 전원을 끄면 온수매트의 물이 보조물통에 역류되어 보관됨으로 물통에 물이 있을 경우에는 절대 분리하지 마십시오. 사고의 원인이 됩니다.
- 온수매트보다 조절기를 높게 놓거나 수평으로 사용하세요
- 온수매트를 처음 사용할 경우에는 물 부족음이 자주 발생 할 수 있습니다. 고장이 아닙니다.
(물 부족음이 날 경우 지속적으로 물을 채워주시기 바랍니다. 조절기가 작동 중일 경우에만 물을 채워주세요.)
- 반드시 전원을 끈 상태에서 물을 충분히 식힌 후 매트와 조절기를 분리하시고 물을 교환하시기 바랍니다.
- 사용 전 반드시 제품이 바르게 펼쳐져 있는지 확인 후 사용하세요. 본체를 접거나 구겨진 상태로 사용하시면 과열로 인한 화재의 원인이 됩니다.
- 본 제품에는 안전장치로 온도휴즈와 전류휴즈가 사용되고 있습니다. 만약 이 부품들이 파괴되거나 손상을 입었을 경우 더 이상 사용하지 말고 반드시 당사에 점검 또는 수리를 받은 후 사용하세요.
- 제품에 마멸이나 손상된 흔적을 자주 살피고 이러한 흔적이 있거나 제품이 오용된 적이 있으면 더 이상 사용하지 말고 반드시 당사에 점검을 받은 후 사용하세요.

| 알림 표시부의 이상점검 기능 안내

사용법이 올바르지 않거나 제품에 이상이 발생하였을 때 조절기 자체에서 이상을 점검하여 표시창에 에러코드가 표시 됩니다. 정상적인 사용시거나 아래와 같은 조치를 취했음에도 지속적인 코드가 발생할 시에는 A/S센터로 문의하시기 바랍니다.

표시내용	이상내용	조치방법
E1	온도센서 이상	동작을 멈추고 A/S센터로 문의하시기 바랍니다.
E2	과열센서 이상	호스가 막혔는지 확인 바랍니다. 30분 정도 정지 하였다가 전원 플러그를 제거 후 다시 연결하여 동작하시기 바랍니다.
E3	펌프 이상	동작을 멈추고 A/S센터로 문의하시기 바랍니다.
E4	기울기 센서 이상	보일러가 바닥에서 떠있지 않은지 확인하시고, 평평한 바닥으로 이동한 후 재동작하시기 바랍니다.
E5	물부족 이상	정제수를 보충하시기 바랍니다.

| A/S 신청방법

전화접수

● AS문의: 1899-2327 / 제품문의: 1588-8775

-제품문의시간: 월~금(09:00~18:00) 토(09:00~12:00) 단, 공휴일 제외

인터넷 접수

● 홈페이지 www.bokuk.com

-당사 홈페이지의 상담문의에 문의사항을 요청하시거나 이메일로 연락주시면 A/S담당자가 내용을 확인 후 답변을 드립니다.

| 무상보증

무상보증	1) 보증기간 내 제조 과정의 하자로 문제가 발생한 경우 2) 보증기간 내 사용 중 매물 또는 꺼짐 현상이 있는 경우
무상보증 예외	1) 사용으로 인해 발생한 커버의 오염이나 훼손, 화재 등으로 인한 손상 2) 소비자의 부주의나 과실로 인한 손상 3) 딱딱하고 부드러움에 대한 개인적 느낌의 차이로 인한 하자 요청 4) 구입 후 이동, 운송에 의한 손상 5) 사용자 및 타인에 의해 개조 및 변조 6) 품질 보증서가 없는 경우



품질보증서



본 제품은 철저한 품질관리와 정밀한 품질검사에 합격된 제품으로 보증기간 내에 제조상 결함이나 자연발생적으로 고장이 났을 경우 아래 내용과 같이 본 제품을 보증해 드립니다.

보증범위

- 본 보증서는 국내에서만 유효합니다.(해외에서 사용 할 경우 보증을 받을 수 없습니다.)
- 본 제품의 수리용 부품 보유기간은 제조일로부터 5년입니다.
- 본 제품의 보증기간이 경과한 후 발생한 고장에 대해서는 실비를 청구합니다.

제품명				모델명			
판매일	년	월	일	품질보증기간	2년	부품보유기간	5년
고객성명	전 화				주 소		
대리점 상호	전 화				주 소		

※ 수리를 의뢰할 때는 구입일자가 기재된 본 보증서를 제시해야 충분한 서비스를 받으실 수 있으므로 잘 보관하시기 바랍니다.

1. 본 제품에 대한 품질 보증은 보증서에 기재된 내용으로 보증혜택을 받습니다.
2. 무상보증 기간은 구입 일로 부터 산정되므로 구입일자를 기재 받으시기 바랍니다.
(구입일자 확인이 안될 경우 제조년월로 부터 27개월이 경과한 날까지 품질보증 기간을 계산합니다.)
3. 가정용 제품을 영업용으로 전환하여 사용할 경우의 보증기간은 반으로 단축 적용됩니다.
4. 이 보증서는 재발행되지 않습니다.

소비자 피해보상안내

소비자 피해유형				보상내역	
				보증기간 이내	보증기간 경과 후
정상적인 사용상태에서 자연발생한 성능, 기능상의 고장 발생시 (부품보유 기간 이내)	구입 10일 이내에 중요한 수리를 요하는 경우	제품교환 또는 구입가 환불	-		
	구입 1개월 이내에 중요 부품에 수리를 요하는 경우	제품교환	-		
	교환된 제품이 1개월 이내에 중요한 수리를 요하는 경우	구입가 환불	-		
	수리가능	하자발생시	무상수리	유상수리	
		동일하자에 대하여 수리 했으나 고장이 재발 (3회째)	제품교환 또는 구입가 환불	정액 감가상각한 잔여금액에 구입가의 5%를 가산하여 환불	
	수리용 부품을 보유하고 있지 않아 수리가 불가능한 경우	제품교환 또는 구입가 환불	-		
	소비자가 수리 의뢰한 제품을 사업자가 분실한 경우	제품교환	-		
제품 구입후 운송과정 및 제품 설치 중 발생한 피해	제품교환	-			
소비자의 고의, 과실에 의한 성능, 기능상의 고장	수리가 가능한 경우	유상수리	유상수리		
	수리가 불가능한 경우	유상수리에 해당하는 금액 징수후 제품교환	별도 정하는 당사 기준에 준함		
<ul style="list-style-type: none"> ● 천재지변(화재, 염해, 기스, 지진, 풍수해 등에 의해 고장이 발생하였을 경우 ● 사용상 정상 마모되는 소모성 부품을 교환하는 경우 ● 사용 전원의 이상 및 접속기기의 불량으로 인하여 고장이 발생하였을 경우 ● 기타 제품 자체의 하자가 아닌 외부 원인으로 인한 경우 ● 서비스 센터의 수리기사(가) 아닌 사람이 수리 도리 개조하여 고장이 발생하였을 경우 ● 보증서가 없거나 대리점 도장이 없는 경우 					
		유상수리	유상수리		

※ 명시되지 않은 사항은 공정거래위원회 고시 소비자 피해보상 규정에 따릅니다.
※ 제품 판매 시 공란의 내용을 필히 기입해 주십시오.

(주)보국전자
www.bokuk.com

전국 A/S센터

본사:(주)보국전자,대구광역시 달서구 성서서로 57

A/S문의: 1899-2327 / 제품문의: 1588-8775

- 본 제품을 구입해 주셔서 감사드립니다.
- 본 제품의 안전하고 올바른 사용을 위하여 제품을 사용하기 전에 반드시 사용설명서를 읽어주시고, 폐기하실 때까지 소중히 보관하여 취급 상 문제점이나 결함이 발생하였을 시에는 유용하게 활용하여 주십시오.